

T.C
SEYHAN KAYMAKAMLIĐI
GÜLBAHÇESİ KIZ ANADOLU LİSESİ MÜDÜRLÜĐÜ



2019-2023 STRATEJİK PLANI

Adana-2019

İSTİKLALMARŞI

Korkma, sönmez bu şafaklarda yüzen al sancak;
Sönmeden yurdumun üstünde tüten en son ocak.
O benim milletimin yıldızıdır, parlayacak;
O benimdir, o benim milletimindir ancak.

Çatma, kurban olayım, çehreni ey nazlı hilal!
Kahraman ırkıma bir gül! Ne bu şiddet, bu celal?
Sana olmaz dökülen kanlarımız sonra helal...
Hakkıdır Hakk'a tapan milletimin istiklal!

Ben ezelden beridir hür yaşadım, hür yaşarım.
Hangi çılgın bana zincir vuracakmış? Şaşarım!
Kükremiş sel gibiyim, bendimi çiğner, aşarım.
Yırtarım dağları, enginlere sığmam taşarım.

Garbın afakını sarmışsa çelik zırhlı duvar,
Benim iman dolu göğsüm gibi serhaddim var.
Ulusun, korkma! Nasıl böyle bir imanı boğar,
"Medeniyet!" dediğin tek dişi kalmış canavar?

Arkadaş! Yurduma alçakları uğratma sakın.
Siper et gövdeni, dursun bu hayasızca akın.
Doğacaktır sana va'dettiği günler Hakk'ın...
Kim bilir, belki yarın, belki yarından da yakın.

Bastığın yerleri "toprak!" diyerek geçme, tanı:
Düşün altındaki binlerce kefensiz yatanı.
Sen şehit oğlusun, incitme, yazıktır atanı:
Verme, dünyaları alsan da, bu cennet vatanı.

Kim bu cennet vatanın uğruna olmaz ki feda?
Şüheda fışkıracak toprağı sıksan, şüheda!
Canı, cananı bütün varımı alsın da Hüda,
Eldesin tek vatanından beni dünyada cüda.

Ruhumun senden, İlahi, şudur ancak emeli:
Dağmesin mabedimin göğsüne namahrem eli.
Bu ezanlar ezanlar-ı şahadetleri dinin temeli
Ebedi yurdumun üstünde benim inlemeli.

O zaman vعد ile bin secde eder-varsa-taşım,
Her carihamdan, İlahi, boşanıp kanlı yaşım,
Fıskırlar ruh-ı mücerred gibi yerden na'sım;
O zaman yükselerek arşa değer belki başım.

Dalgalar sen de şafaklar gibi ey şanlı hilal!
Olsun artık dökülen kanlarımın hepsi helal!
Ebediyen sana yok, ırkıma yok izmihlal:
Hakkıdır, hür yaşamış bayrağımın hürriyet;
Hakkıdır, Hakk'a tapan, milletimin istiklal!

Mehmet AKİ ERSOY

*Öğretmenler;
Yeni Nesil Sizin
Eseriniz Olacaktır.*

A. Öztürk



GENÇLİĞE HİTABE

Ey Türk gençliği Birinci vazifen, Türk İstikbalini, Türk cumhuriyetini, İlelebet, muhafaza ve müdafaa etmekdir.

Mevcutiyetinin ve istikbalinin yegane temeli budur. Bu temel, senin, enin, en kıymetli hazinedir. İstikbalde dahi, seni, bu hazineden, mahrum etmek isteyecek, dahili ve harici, bedhahları olacaktır. Bir gün, istiklal ve cumhuriyeti müdafaa mecburiyetine düşersen, vazifeye atılmak için, içinde bulunacağın vaziyetin imkanı ve şeraitini düşünmeyeceksin! Bu imkan ve şerait, çok namüsalit bir mahiyette tezahür edebilir. İstiklal ve cumhuriyetine kastedecek düşmanlar, bütün dünyada emsali görülmemiş bir galibiyetin mümessili olabilirler. Cebren ve hile ile aziz vatanın, bütün kaleleri zapt edilmiş, bütün tersanelerine girilmiş, bütün orduları dağıtılmış ve memleketin her köşesi bilfiil işgal edilmiş olabilir. Bütün bu şeraitten daha elim ve daha vahim olmak üzere, memleketin dahilinde, iktidara sahip olanlar gaflet ve dalalet ve hatta hyanet içinde bulunabilirler. Hatta bu iktidar sahipleri şahsi menfaatlerini, müstevlerin siyasi emelleriyle tevhit edebilirler. Millet, fakr u zaruret içinde harap ve bîtap düşmüş olabilir.

Ey Türk istikbalinin evladı! İşte, bu ahval ve şerait içinde dahi, vazifen; Türk istiklal ve cumhuriyetini kurtarmaktır! Muhtaç olduğun kudret, damarlarındaki asil kanda, mevcuttur!

A. Öztürk

Sunuş



Gülbahçesi Kız Anadolu Lisesi olarak 2016 yılında Adana ilinde eğitim öğretimde yerimizi aldık. Yeni bir okul olarak yapmamız gereken çok iş, gerçekleştirilmeyi bekleyen çok hedefimiz vardı. Bu amaç doğrultusunda bize gereken, kurumsal çalışmaların ilk şartı olan bir yol haritasına sahip olmak ve planlı çalışmaktı; bunun için bir ekip oluşturuldu ve 2019- 2023 stratejik planlaması adına çalışmalarımıza ve araştırmalarımıza başladık.

Stratejik planlamada esas olan noktaları göz önünde tutarak planımızın öncelikle gerçekçi, bölgesel ve toplumsal gereksinimleri karşılayabilen, uygulanabilir bir plan olmasına çalıştık. Bu amaçla tüm ölçüm ve analizleri hassasiyetle ele aldık; çıkan sonuçlar ışığında kurumumuzun vizyon ve misyonunu belirledik.

Planımızı çağın gerekleri doğrultusunda, teknolojinin bize sunduğu en son imkânları kullanarak hazırlamaya dikkat ettik. Eğitim-öğretim gibi geleceğe ve devinime sahip bir alanda çalışıyor olduğumuz gerçeğiyle bilgilerin güncel olmasına özen gösterdik.

Kurumsal hedeflerimizi belirlerken artı ve eksi yönlerimizi dezavantajlarımızı ve avantajlarımızı tüm gerçekliğiyle ele alıp dezavantajlarımızı nasıl avantaja çevirebileceğimizi konuştuk; artı yönlerimizi kullanarak öğrencilerimize neler sunabileceğimizi planladık. Bu planlamada temel amacımız öğrencilerimizin öğrenim gördükleri süreyi en iyi şekilde değerlendirmelerini; mutlu bireyler olmalarını, mezun olduklarında kurumu ve kendilerini en iyi şekilde temsil etmelerini sağlamaktı. Bu amaçla birlikte mezuniyetten sonra da okulla iletişimlerini sürdürerek topluma yararlı,

işlerini en iyi şekilde yapan, toplumun tüm sorunlarına duyarlı, donanımlı ve sorumlu bireyler olarak yetişmelerini sağlamak da hedeflerimizde önemli bir yere sahip oldu.

Bu plan doğrultusunda okul çalışanlarımızın tümü üzerine düşeni büyük bir özveriyle yerine getirmeye çalışmaktadır ve çalışacaktır.

2019- 2024 stratejik planlaması çalışmalarında emeği ve desteği olan tüm okul personelime, öğrencilerime ve velilerimize teşekkür ediyorum.

Semra ÜMÜTÇÜ
Okul Müdürü

İçindekiler

SUNUŞ	3
İÇİNDEKİLER	5
BÖLÜM I: GİRİŞ VE PLAN HAZIRLIK SÜRECİ	6
BÖLÜM II: DURUM ANALİZİ	6
OKULUN KISA TANITIMI	7
OKULUN MEVCUT DURUMU: TEMEL İSTATİSTİKLER.....	8
PAYDAŞ ANALİZİ	11
GZFT (GÜÇLÜ, ZAYIF, FIRSAT, TEHDİT) ANALİZİ *	15
GELİŞİM VE SORUN ALANLARI.....	188
BÖLÜM III: MİSYON, VİZYON VE TEMEL DEĞERLER	19
MİSYONUMUZ	19
VİZYONUMUZ	19
TEMEL DEĞERLERİMİZ	19
BÖLÜM IV: AMAÇ, HEDEF VE EYLEMLER.....	20
TEMA I: EĞİTİM VE ÖĞRETİME ERİŞİM	20
TEMA II: EĞİTİM VE ÖĞRETİMDE KALİTENİN ARTIRILMASI	21
TEMA III: KURUMSAL KAPASİTE.....	22
V. BÖLÜM: MALİYETLENDİRME.....	24
VI. BÖLÜM: İZLEME VE DEĞERLENDİRME	24

BÖLÜM I: GİRİŞ ve PLAN HAZIRLIK SÜRECİ

2019-2023 dönemi stratejik plan hazırlanması süreci Üst Kurul ve Stratejik Plan Ekibinin oluşturulması ile başlamıştır. Ekip tarafından oluşturulan çalışma takvimi kapsamında ilk aşamada durum analizi çalışmaları yapılmış ve durum analizi aşamasında paydaşlarımızın plan sürecine aktif katılımını sağlamak üzere paydaş anketi, toplantı ve görüşmeler yapılmıştır.

Durum analizinin ardından geleceğe yönelim bölümüne geçilerek okulumuzun amaç, hedef, gösterge ve eylemleri belirlenmiştir. Çalışmaları yürüten ekip ve kurul bilgileri altta verilmiştir.

STRATEJİK PLAN ÜST KURULU

Üst Kurul Bilgileri		Ekip Bilgileri	
Adı Soyadı	Unvanı	Adı Soyadı	Unvanı
Semra ÜMÜTÇÜ	Müdür	Eda Şahin YILDIRIM	Müdür Yardımcısı
Ahmet ÇELİK	Öğretmen	Rana SARAMAN	Öğretmen
Hüseyin ÖZKIR	Öğretmen	Nurşen PARLAK	Öğretmen
İbrahim H. HARMANDA	Öğretmen	Mustafa DENİZ	Öğretmen
Mehmet AKBURAK	OAB Başkanı		

BÖLÜM II: DURUM ANALİZİ

Durum analizi bölümünde okulumuzun mevcut durumu ortaya konularak neredeyiz sorusuna yanıt bulunmaya çalışılmıştır.

Bu kapsamda okulumuzun kısa tanıtımı, okul künyesi ve temel istatistikleri, paydaş analizi ve görüşleri ile okulumuzun Güçlü Zayıf Fırsat ve Tehditlerinin (GZFT) ele alındığı analize yer verilmiştir.

Okulun Kısa Tanıtımı

Okulumuz 2016-2017 Eğitim-Öğretim yılında Adana ili Seyhan ilçesinde İl Özel İdare tarafından yapılan hizmet binasında Kız Anadolu Lisesi olarak kurulmuş olup Milli Eğitim Bakanlığının yaptığı sınavlarda puan üstünlüğüne göre öğrenci alımıyla faaliyete geçmiştir. Üç yıllık okul olduğundan henüz mezun vermemiştir.

2018-2019 Eğitim öğretim yılından itibaren sınavsız öğrenci alan bir kurum hizmete devam etmektedir.

Okulumuzun bulunduğu Gülbahçesi Mahallesi daha çok göçmen vatandaşlarımızın ikamet ettiği dezavantajlı bir bölgedir. Adana Şakirpaşa havalimanının arkasında yer alıp, şehir merkezine yakındır. Gecekondu ve kaçak yapılardan oluşan bir şehirleşme içerisinde yer almaktadır.

Fiziki koşulları açısından az sayıda eksikliği olan okulumuzda 32 derslik, fizik, kimya, biyoloji olmak üzere 3 laboratuvar, resim ve müzik derslikleri, kütüphane, çok amaçlı salon, arşiv, depo bulunmaktadır. Okul bahçesinde basketbol sahası yer almaktadır.

Eğitim personeli olarak, okulumuzda 1 müdür, 1 müdür yardımcısı ve 37 öğretmen olmak üzere toplam 39 eğitim-öğretim personeli bulunmaktadır. Ayrıca 1 idari hizmetler görevlisi, 2 kadrolu yardımcı personel, 1 güvenlik görevlisi ve 3 diğer personelimiz bulunmaktadır. Öğretmenlerimizden 7 tanesi yüksek lisans programından mezundur. Öğretmenlerimizin öğretmenlik deneyim yılları ortalama 10 yıl civarındadır. Okulumuzda toplam 468 kız öğrencimiz bulunmaktadır. E-okul sisteminden elde edilen demografik öğrenci bilgilerine göre elde edilen veriler sonucunda yapılan analize göre okulumuzda farklı kültürel, etnik sosyo-ekonomik altyapılardan ailelerden gelen öğrencilerimiz bulunmaktadır.

Ulusal ve yerel projeler alanında okulumuzda 2016-2017 ve 2017-2018 Eğitim-Öğretim yılında Tübitak Bilim Fuarı düzenlenmiştir. Diğer yandan Rehberlik ve Araştırma Merkezi tarafından hazırlanan tüm projeler okulumuzda uygulanarak öğrencilerin sağlıklı ve üretken bireyler olarak toplumsal yaşama katılımı desteklenmektedir.

Okul yöneticilerimiz ve öğretmenlerimiz kararlılık ve öğrenme arzusu ile öğrencilere daha yaratıcı ve daha verimli bir okul iklimi yaratmak, eleştirel düşünebilen, kendini iyi tanıyan ve farkındalık düzeyi yüksek, dijital becerileri ve yabancı dil becerileri yüksek bireyler yetiştirebilmenin çabası içerisindeyiz.

Okulun Mevcut Durumu: Temel İstatistikler

Okul Künyesi

Okulumuzun temel girdilerine ilişkin bilgiler altta yer alan okul künyesine ilişkin tabloda yer almaktadır.

Temel Bilgiler Tablosu- Okul Künyesi					
İli: Adana			İlçesi: Seyhan		
Adres:	Gülbahçesi Mahallesi 13302 Sokak No7 Seyhan-ADANA		Coğrafi Konum (link)	36°58'26.2"N 35°17'30.0"E	
Telefon Numarası:	0 (322) 431 41 40		Faks Numarası:	--	
e- Posta Adresi:	761518@meb.k12.tr		Web sayfası adresi:	http://gulbahcesi.meb.k12.tr	
Kurum Kodu:	761518		Öğretim Şekli:	Tam Gün	
Okulun Hizmete Giriş Tarihi: 01.09.2016			Toplam Çalışan Sayısı	45	
Öğrenci Sayısı:	Kız	468	Öğretmen Sayısı	Kadın	18
	Erkek	0		Erkek	19
	Toplam	468		Toplam	37
Derslik Başına Düşen Öğrenci Sayısı		24	Şube Başına Düşen Öğrenci Sayısı		22
Öğretmen Başına Düşen Öğrenci Sayısı		13,85	Şube Başına 30'dan Fazla Öğrencisi Olan Şube Sayısı		0
Öğrenci Başına Düşen Toplam Gider Miktarı		177,63 TL	Öğretmenlerin Kurumdaki Ortalama Görev Süresi		2 yıl

Çalışan Bilgileri

Okulumuzun çalışanlarına ilişkin bilgiler altta yer alan tabloda belirtilmiştir.

Çalışan Bilgileri Tablosu

Unvan	Erkek	Kadın	Toplam
Okul Müdürü ve Müdür Yardımcısı	0	2	2
Sınıf Öğretmeni	0	0	0
Branş Öğretmeni	19	17	36
Rehber Öğretmen	0	1	1
İdari Personel	1	0	1
Yardımcı Personel	1	3	4
Güvenlik Personeli	0	1	1
Toplam Çalışan Sayıları	21	24	45

Okulumuz Bina ve Alanları

Okulumuzun binası ile açık ve kapalı alanlarına ilişkin temel bilgiler altta yer almaktadır.

Okul Yerleşkesine İlişkin Bilgiler

Okul Bölümleri		Özel Alanlar	Var	Yok
Okul Kat Sayısı	Bodrum+4	Çok Amaçlı Salon	X	
Derslik Sayısı	32	Çok Amaçlı Saha	X	
Derslik Alanları (m2)	55	Kütüphane	X	
Kullanılan Derslik Sayısı	21	Fizik Laboratuvarı	X	
Şube Sayısı	21	Kimya Laboratuvarı	X	
İdari Odaların Alanı (m2)	300	Biyoloji Laboratuvarı	X	
Öğretmenler Odası (m2)	80	Bilgi Teknoloji Sınıf		X
Okul Oturum Alanı (m2)	7050	Resim Odası	X	
Okul Bahçesi (Açık Alan)(m2)	5200	Müzik Odası	X	
Okul Kapalı Alan (m2)	1850	Destek Eğitim Odası	X	
Sanatsal, bilimsel ve sportif amaçlı toplam alan (m ²)	2000	İş Atölyesi	X	
Kantin (m2)	120	Beceri Atölyesi		X
Tuvalet Sayısı	16	Pansiyon		X

Sınıf ve Öğrenci Bilgileri

Okulumuzda yer alan sınıfların öğrenci sayıları alttaki tabloda verilmiştir.

Sınıf/Şube (Alan)	Erkek	Kız	Toplam	Sınıf/Şube (Alan)	Erkek	Kız	Toplam
9. Sınıf / A Şubesi	0	29	29	11. Sınıf / A Şubesi	0	18	18
9. Sınıf / B Şubesi	0	27	27	11. Sınıf / B Şubesi	0	11	11
9. Sınıf / C Şubesi	0	25	25	11. Sınıf / C Şubesi	0	11	11
9. Sınıf / D Şubesi	0	25	25	11. Sınıf / D Şubesi	0	24	24
9. Sınıf / E Şubesi	0	20	20	11. Sınıf / E Şubesi	0	20	20
9. Sınıf / F Şubesi	0	24	24	<i>SINIF GENELİNDE TOPLAM:</i>	0	84	84
9. Sınıf / G Şubesi	0	26	26	<i>OKUL GENELİNDE TOPLAM:</i>	0	468	468
9. Sınıf / H Şubesi	0	25	25				
<i>SINIF GENELİNDE TOPLAM</i>	0	201	201				
10. Sınıf / A Şubesi	0	24	24				
10. Sınıf / B Şubesi	0	21	21				
10. Sınıf / C Şubesi	0	16	16				
10. Sınıf / D Şubesi	0	23	23				
10. Sınıf / E Şubesi	0	25	25				
10. Sınıf / F Şubesi	0	25	25				
10. Sınıf / G Şubesi	0	26	26				
10. Sınıf / H Şubesi		23	23				
<i>SINIF GENELİNDE TOPLAM</i>	0	183	183				

Donanım ve Teknolojik Kaynaklarımız

Teknolojik kaynaklar başta olmak üzere okulumuzda bulunan çalışan durumdaki donanım malzemesine ilişkin bilgiye alttaki tabloda yer verilmiştir.

Teknolojik Kaynaklar Tablosu

Akıllı Tahta Sayısı	0	TV Sayısı	2
Masaüstü Bilgisayar Sayısı	8	Yazıcı Sayısı	10
Taşınabilir Bilgisayar Sayısı	3	Fotokopi Makinası Sayısı	1
Projeksiyon Sayısı	2	İnternet Bağlantı Hızı	ADSL

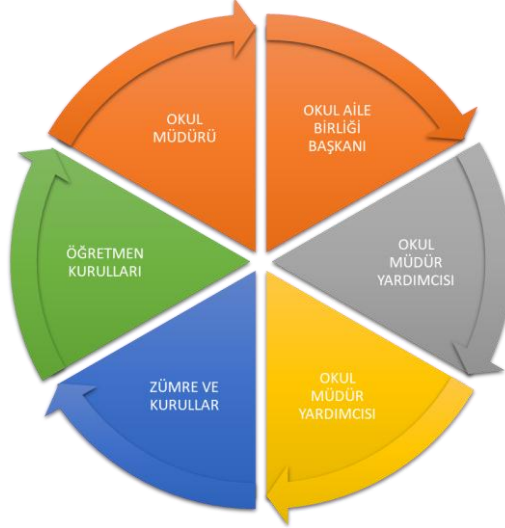
Gelir ve Gider Bilgisi

Okulumuzun genel bütçe ödenekleri, okul aile birliği gelirleri ve diğer katkılarda dâhil olmak üzere gelir ve giderlerine ilişkin son iki yıl gerçekleşme bilgileri alttaki tabloda verilmiştir.

Yıllar	Gelir Miktarı				Gider Miktarı			
	OAB	MEB Ortaöğretim GM	MEB Destek Hizm. GM	Toplam	OAB	MEB Ortaöğretim GM	MEB Destek Hizm. GM	Toplam
2016	9.817,00	225.045,31	23.999,32	258.861,62	9.817,00	225.045,31	23.999,32	258.861,62
2017	11.125,00	0	10.000,00	21.125,00	11.125,00	0	10.000,00	21.125,00
2018	12.521,50	46467,70	24.000,00	82.989,20	12.521,50	46467,70	24.000,00	82.989,20

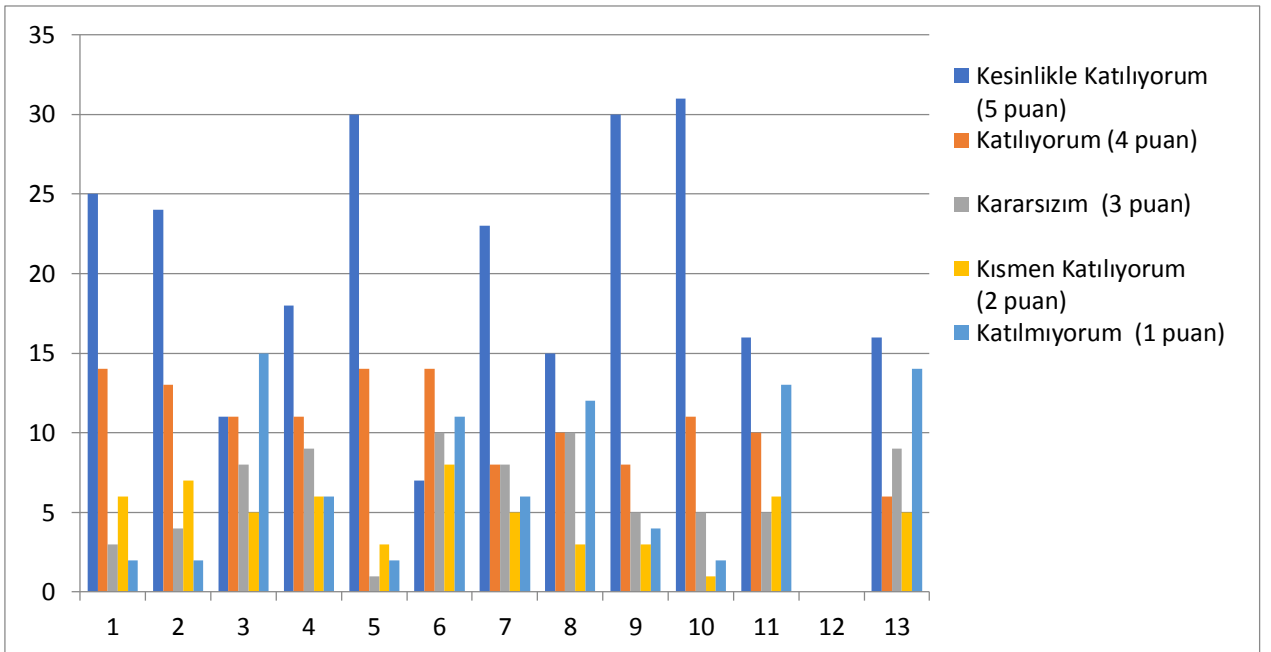
PAYDAŞ ANALİZİ

Kurumumuzun temel paydaşları öğrenci, veli ve öğretmen olmakla birlikte eğitimin dışsal etkisi nedeniyle okul çevresinde etkileşim içinde olunan geniş bir paydaş kitlesi bulunmaktadır. Paydaşlarımızın görüşleri anket, toplantı, dilek ve istek kutuları, elektronik ortamda iletilen önerilerde dâhil olmak üzere çeşitli yöntemlerle sürekli olarak alınmaktadır.



Paydaş anketlerine ilişkin ortaya çıkan temel sonuçlara altta yer verilmiştir:

Öğrenci Anket Sonucu



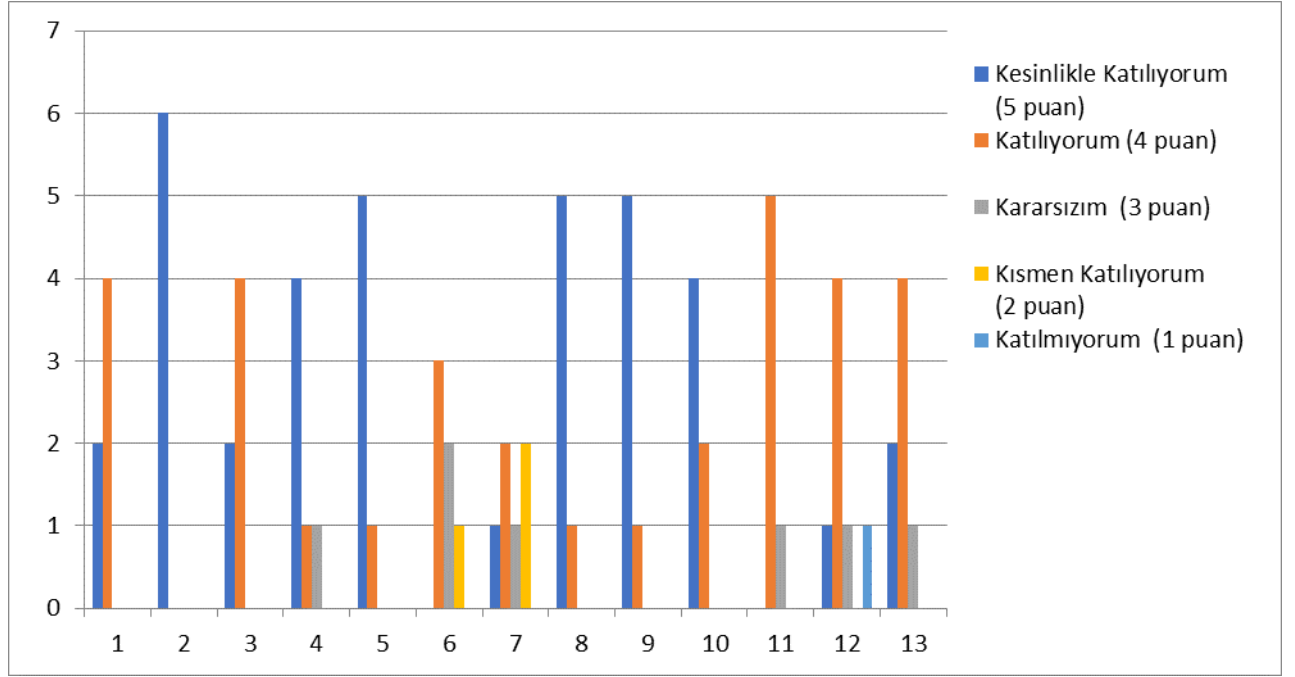
Okulda uygulanan anket sonuçlarında öğrencilerin büyük çoğunluğu olumlu dönüt vermiştir. Öğrencilerin yöneticiler, öğretmenlerle iletişimlerinin gayet iyi olduğunu

ifade ettiler. Okulda alınan kararlarda öğrencilerin katkılarının olduğu görüldü. Okulun fiziki şartları ile ilgili genel olarak memnuniyet belirtilmiştir. Öğrenciler okul ortamında güvende olduğunu ifade etmiştir.

Öğrenci Anket Soruları

Sıra No	MADDELER	KATILMA DERECEŚİ				
		Kesinlikle Katılıyorum	Katılıyorum	Kararsızım	Kısmen Katılıyorum	Katılmıyorum
1	Öğretmenlerimle ihtiyaç duyduğumda rahatlıkla görüşebilirim.	280	122	33	31	18
2	Okul müdürü ile ihtiyaç duyduğumda rahatlıkla konuşabiliyorum.	237	120	68	20	48
3	Okulun rehberlik servisinden yeterince yararlanabiliyorum.	208	180	78	16	15
4	Okula ilettiğimiz öneri ve isteklerimiz dikkate alınır.	214	108	92	60	22
5	Okulda kendimi güvende hissediyorum.	307	126	21	24	4
6	Okulda öğrencilerle ilgili alınan kararlarda bizlerin görüşleri alınır.	236	162	80	15	1
7	Öğretmenler yeniliğe açık olarak derslerin işlenişinde çeşitli yöntemler kullanmaktadır.	278	125	72	26	8
8	Derslerde konuya göre uygun araç gereçler kullanılmaktadır.	268	145	60	22	4
9	Teneffüslerde ihtiyaçlarımı giderebiliyorum.	264	152	65	9	6
10	Okulun içi ve dışı temizdir.	346	112	20	10	8
11	Okulun binası ve diğer fiziki mekânlar yeterlidir.	236	152	42	36	16
12	Okul kantininde satılan malzemeler sağlıklı ve güvenlidir.	123	120	46	82	12 2
13	Okulumuzda yeterli miktarda sanatsal ve kültürel faaliyetler düzenlenmektedir.	346	118	20	12	4

Öğretmen Anketi Sonucu



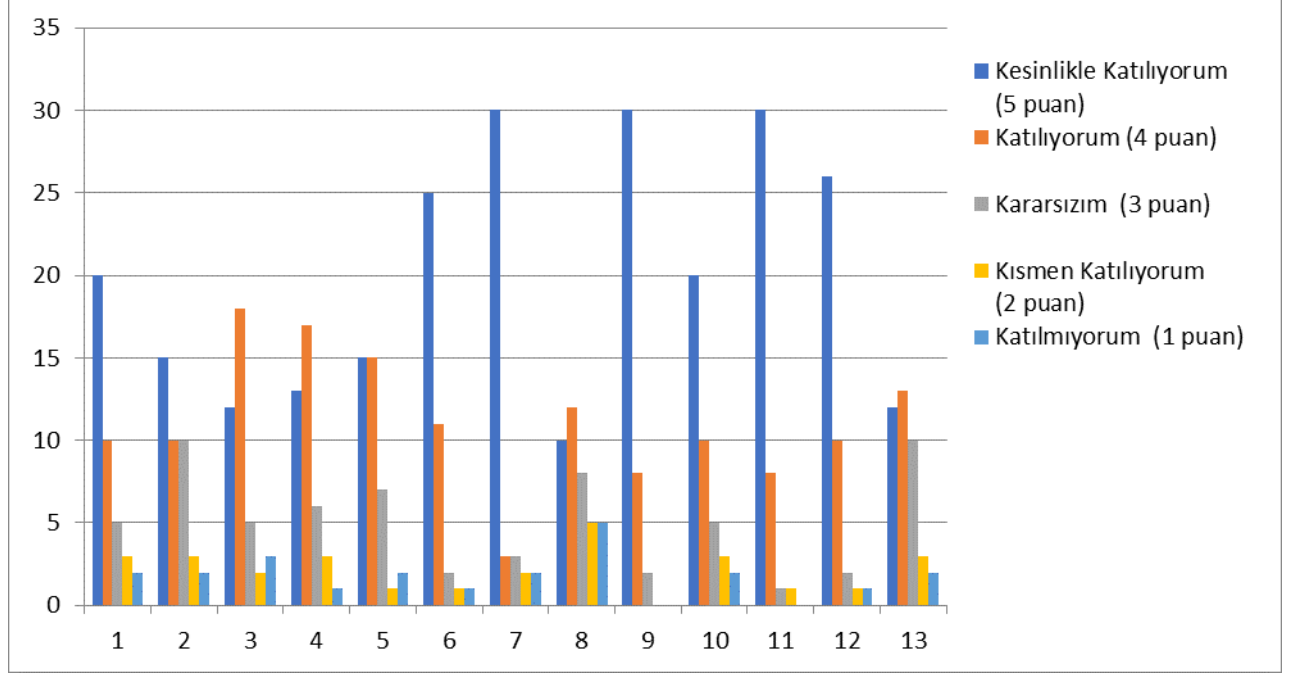
Okulda uygulanan anket sonucunda öğretmenlerin alınan kararlarda ve yapılan faaliyetlerde etkin olduğu görülmektedir. Yapılan toplantılarla öğretmen görüşleri sonuçlara yansımaktadır. Okulda ortaklaşa sosyal faaliyetler düzenli olarak yapılmaktadır. Okulda ihtiyaç duyulan araç ve gereçler bulunduğunu öğretmenler ifade etmiştir. Yönetimin öğretmenlerle birlikte ortak kararlar aldığı ifade edilmiştir.

Öğretmen Anket Soruları

Sıra No	MADDELER	KATILMA DERECESESİ				
		Kesinlikle Katılıyorum	Katılıyorum	Kararsızım	Kısım Katılıyorum	Katılmıyorum
1	Okulumuzda alınan kararlar, çalışanların katılımıyla alınır.	12	7	1	1	
2	Kurumdaki tüm duyurular çalışanlara zamanında iletilir.	15	4	1	1	
3	Her türlü ödüllendirmede adil olma, tarafsızlık ve objektiflik esastır.	17	4			
4	Kendimi, okulun değerli bir üyesi olarak görürüm.	16	4	1		
5	Çalıştığım okul bana kendimi geliştirme imkânı tanımaktadır.	15	5			1
6	Okul, teknik araç ve gereç yönünden yeterli donanıma sahiptir.	9	7	2	2	1
7	Okulda çalışanlara yönelik sosyal ve kültürel faaliyetler düzenlenir.	15	5			1
8	Okulda öğretmenler arasında ayırım yapılmamaktadır.	15	4	1		1
9	Okulumuzda yerelde ve toplum üzerinde olumlu etki bırakacak çalışmalar yapılmaktadır.	13	7	1		
10	Yöneticilerimiz, yaratıcı ve yenilikçi düşüncelerin üretilmesini teşvik	15	5	1		

	etmektedir.					
11	Yöneticiler, okulun vizyonunu, stratejilerini, iyileştirmeye açık alanlarını vs. çalışanlarla paylaşır.	15	5	1		
12	Okulumuzda sadece öğretmenlerin kullanımına tahsis edilmiş yerler yeterlidir.	10	10			1
13	Alanıma ilişkin yenilik ve gelişmeleri takip eder ve kendimi güncellerim.	11	9		1	

Veli Anketi Sonucu



Velilere uygulanan anket sonucunda velilerin okuldaki yöneticiler, öğretmenler ile iletişimde her hangi bir sorun tespit edilmemiştir. Yapılan faaliyetlerden veliler haberdar edilmektedir. Yapılan faaliyetlerde geri dönüşler alınarak veli görüşleri değerlendirildiği görülmüştür. Okul güvenlik çalışanı ve nöbetçi öğretmenler tarafından okul güvenliği sağlanmıştır. Velilerin E-Okul Veli Bilgilendirme Sistemi ile okulun internet sayfasını düzenli olarak takip ettiği görülmüştür. Okulun fiziki şartları ile ilgili genel olarak memnuniyet belirtilmiştir. Öğrencilerinin okul ortamında güvende olduğunu ifade etmiştir.

Veli Anket Soruları

Sıra No	MADDELER	KATILMA DERECESESİ				
		Kesinlikle Katılıyorum	Katılıyorum	Kararsızım	Kısmen Katılıyorum	Katılmıyorum
1	İhtiyaç duyduğumda okul çalışanlarıyla rahatlıkla görüşebiliyorum.	235	192	40	24	6
2	Bizi ilgilendiren okul duyurularını zamanında öğreniyorum.	244	171	42	22	29
3	Öğrencimle ilgili konularda okulda rehberlik hizmeti alabiliyorum.	252	183	78	30	24
4	Okula ilettiğim istek ve şikâyetlerim dikkate alınmıyor.	212	198	54	20	12
5	Öğretmenler yeniliğe açık olarak derslerin işlenişinde çeşitli yöntemler kullanmaktadır.	261	198	20	11	6
6	Okulda yabancı kişilere karşı güvenlik önlemleri alınmaktadır.	351	90	20	20	16
7	Okulda bizleri ilgilendiren kararlarda görüşlerimiz dikkate alınır.	215	175	60	26	12
8	E-Okul Veli Bilgilendirme Sistemi ile okulun internet sayfasını düzenli olarak takip ediyorum.	254	123	90	22	9
9	Çocuğumun okulunu sevdiğini ve öğretmenleriyle iyi anlaştığını düşünüyorum.	355	100	12	10	11
10	Okul, teknik araç ve gereç yönünden yeterli donanıma sahiptir.	246	144	70	20	16
11	Okul her zaman temiz ve bakımlıdır.	198	172	100	14	12
12	Okulun binası ve diğer fiziki mekânlar yeterlidir.	236	212	24	8	8
13	Okulumuzda yeterli miktarda sanatsal ve kültürel faaliyetler düzenlenmektedir.	246	156	50	32	16

GZFT (Güçlü, Zayıf, Fırsat, Tehdit) Analizi

Okulumuzun temel istatistiklerinde verilen okul künyesi, çalışan bilgileri, bina bilgileri, teknolojik kaynak bilgileri ve gelir gider bilgileri ile paydaş anketleri sonucunda ortaya çıkan sorun ve gelişime açık alanlar iç ve dış faktör olarak değerlendirilerek GZFT tablosunda belirtilmiştir. Dolayısıyla olguyu belirten istatistikler ile algıyı ölçen anketlerden çıkan sonuçlar tek bir analizde birleştirilmiştir.

Kurumun güçlü ve zayıf yönleri donanım, malzeme, çalışan, iş yapma becerisi, kurumsal iletişim gibi çok çeşitli alanlarda kendisinden kaynaklı olan güçlülükleri ve zayıflıkları ifade etmektedir ve ayrımda temel olarak okul müdürü/müdürlüğü kapsamında bakılarak iç faktör ve dış faktör ayrımı yapılmıştır.

İçsel Faktörler

Güçlü Yönler	
Öğrenciler	Disiplini Bozan Öğrenci Sayısının Az Olması Sınıf Mevcutlarının Kalabalık Olmaması Öğrenci Başarılarının Öğretmen Ve İdare Tarafından Teşvik Edilmesi
Çalışanlar	Öğretmenlerin Ve İdari Kadronun Genç Ve Dinamik Olması Çalışanları Arasında Birlik Ve Beraberlik Olması Planlı Ve Programlı Bir Şekilde Çalışılmaya Gayret Gösterilmesi Öğretmen Sayısının İhtiyacı Karşılması Yardımcı hizmetli sayısının yeterli olması
Veliler	Veli ve öğrenciyi ilgilendiren kararlarda fikirlerinin alınması Okula ilettikleri dilek ve şikâyetlerin dikkate alınması
Bina ve Yerleşke	Okulun Fiziki Şartlarının iyi Olması Okulun Konumu İtibari İle Merkezi Yapıya Sahip Olması Okuldaki tüm birimlerin ilgililerce yeterli miktarda kullanılabilir olması
Donanım	Okulun Donatımının Yeterli Olması
Bütçe	Okul Aile Birliğinin Okula Gerekli Desteği Vermesi Bakanlık Bütçesinin okulun genel ihtiyaçlarını karşılama yeterliği
Yönetim Süreçleri	İdarenin Yapılan Çalışmalara Destek Vermesi Güvenlik görevlisinin bulunması Okulun maddi imkânlarının görece iyi olması
İletişim Süreçleri	Öğretmen-Öğrenci iletişiminin rahatlıkla sağlanabiliyor olması

Zayıf Yönler	
Öğrenciler	Parçalanmış aile çocuklarının yoğun olması Öğrencilerin hazır bulunmuşluğunun ve ileriye dönük hedeflerinin yetersiz olması Öğrencilerin sorumluluk duygusunun yeteri seviyede gelişmemiş olması
Çalışanlar	Öğretmenlerin okulda geçirdikleri ders dışı sürelerin az olması.
Veliler	Velilerin sosyoekonomik ve eğitim yönünden zayıf olmasından kaynaklanan ilgisizlik Eğitim bölgesi içerisinde göç hareketliliğinin yoğun olması
Bina ve Yerleşke	Kayıt alanının uç noktalarında bulunan öğrencilerin geliş - gidişlerinin güç olması
Donanım	Fatih Projesi Donanım Malzemelerinin olmaması
Bütçe	Kaynak çeşitliliğinin artırılmaması
Yönetim Süreçleri	Öğrenci- okul yönetimi iletişiminin gelişime açık alan olması
İletişim Süreçleri	Öğrenci ve öğretmenlerin sosyal aktivitelerinin az olması

Dışsal Faktörler

Fırsatlar	
Politik	İlçe ve Büyükşehir Belediyelerinin Okulun İhtiyaç Taleplerine olumlu yaklaşımları Okul Çevresindeki Mahalle Muhtarlarının Okul ile ilgili iş ve işlemlerde ilgili ve gönüllü olması.
Ekonomik	MEB'in yürüttüğü kampanyalar SODES projelerinin varlığı
Sosyolojik	STK'nın desteklediği projeler Çeşitli kurum ve kuruluşların düzenlediği yarışmalar
Teknolojik	İlimizde Çukurova Üniversitesi Teknokent Teknoloji Geliştirme Birimi bulunması. İlimizde teknolojik ürünlere ulaşımında kolaylık
Mevzuat-Yasal	
Ekolojik	İlimizin iklim koşullarının eğitime uygun olması. Yenilenebilir enerji kullanımına yönelik çalışmalar. Sıfır Atık Projesi uygulaması

Tehditler	
Politik	Yabancı Uyruklu Kişilerin ve Öğrencilerin Fazlalığı.
Ekonomik	Velilerin ekonomik durumlarının ortalama ve altında olması.
Sosyolojik	Parçalanmış ailelerin sayısındaki artış, Nüfus artış hızının ve alınan göçün etkisiyle çarpık kentleşme, Mahalledeki alt yapı sorunları Velilerin başta devamsızlık hususu olmak üzere okula ilgisizliği.
Teknolojik	Teknoloji Bağımlılığının Artması.
Mevzuat-Yasal	Eğitim politikalarının ve Yasa-Yönetmeliklerin Sıkça Değişmesi. Üst Eğitim Kademelerine Geçişin Sınav Odaklı Olması
Ekolojik	Okulun çevresinde internet kafe ve parkların varlığın oluşu Okulun bulunduğu sokağın çok dar olması Okula yakın cadde üzerinde trafik ışığının bulunmaması Yaz Mevsiminin Erken Başlaması

Gelişim ve Sorun Alanları

Gelişim ve sorun alanları analizi ile GZFT analizi sonucunda ortaya çıkan sonuçların planın geleceğe yönelim bölümü ile ilişkilendirilmesi ve buradan hareketle hedef, gösterge ve eylemlerin belirlenmesi sağlanmaktadır.

Gelişim ve sorun alanları ayrımında eğitim ve öğretim faaliyetlerine ilişkin üç temel tema olan Eğitime Erişim, Eğitimde Kalite ve kurumsal Kapasite kullanılmıştır. Eğitime erişim, öğrencinin eğitim faaliyetine erişmesi ve tamamlamasına ilişkin süreçleri; Eğitimde kalite, öğrencinin akademik başarısı, sosyal ve bilişsel gelişimi ve istihdamı da dâhil olmak üzere eğitim ve öğretim sürecinin hayata hazırlama evresini; Kurumsal kapasite ise kurumsal yapı, kurum kültürü, donanım, bina gibi eğitim ve öğretim sürecine destek mahiyetinde olan kapasiteyi belirtmektedir.

1.TEMA: EĞİTİM VE ÖĞRETİME ERİŞİM

1	Derslik sayısındaki yetersizlik
2	Devamsızlık ve Geç Gelme
3	Dezavantajlı çevrelerden gelen çocuklar

2.TEMA: EĞİTİM VE ÖĞRETİMDE KALİTE

1	Okul yönetiminin sosyal, kültürel ve sportif faaliyetlere ayırdığı zaman
2	Öğrencinin ilgi ve yetenekleri konusunda gelişiminin sağlanması (Sosyal Kulüpler)
3	Uygun eğitim ortamlarının oluşturulması
4	Okul rehber öğretmenleri ile sınıf rehber öğretmenleri işbirliği, rehberlik servisinin çalışmaları
5	Sosyal, kültürel ve sportif etkinlik alanları
6	Müfredat değişikliklerindeki sıklık
7	Öğretmen ve öğrencinin yeniliklere yaklaşımı
8	Materyal geliştirme
9	Yaygın eğitim kapsamında vatandaşlara açılan kurslar
10	Okul güvenliği

3.TEMA: KURUMSAL KAPASİTE

1	Çalışanların motive edilmesi
2	İdareci ve öğretmenlerin mesleki yeterliliklerinin geliştirilmesi
3	İstatistik ve bilgi temini
4	Uygun eğitim ortamlarının oluşturulması
5	Rehberlik servisinin çalışmaları
6	Zümreler arası işbirliği

BÖLÜM III: MİSYON, VİZYON VE TEMEL DEĞERLER

Okul Müdürlüğümüzün Misyon, vizyon, temel ilke ve değerlerinin oluşturulması kapsamında öğretmenlerimiz, öğrencilerimiz, velilerimiz, çalışanlarımız ve diğer paydaşlarımızdan alınan görüşler, sonucunda stratejik plan hazırlama ekibi tarafından oluşturulan Misyon, Vizyon, Temel Değerler; Okulumuz üst kuruluna sunulmuş ve üst kurul tarafından onaylanmıştır.

MİSYONUMUZ

Akademik birikimlerinin yanında sosyal, kültürel, sportif ve sanatsal becerileri gelişmiş, potansiyellerini en üst düzeyde eyleme dönüştürebilen; müzik, beden uyumu, estetik gibi nosyonları içselleştiren; evrensel değerleri, Atatürk ilke ve devrimlerini özümseyen; insana, doğaya ve tüm kültürlere hoşgörülü; öz güveni yüksek biçimde üst öğretim kademelerine hazır öğrenciler yetiştirmektedir.

VİZYONUMUZ

Ulusal ve Uluslararası Projelerle Öğrencilerini ve Çalışanlarını Geleceğe Hazırlayan, Tanınırlığı Yüksek, Donanımlı, Güvenli Ve Temiz Bir Okul

TEMEL DEĞERLERİMİZ:

1. Hukuka uygunluk, Adalet
2. Milli, manevi, insani değerlere saygı,
3. İnsan hak ve özgürlüklerine saygı,
4. Vatan ve insan sevgisi,
5. Objektif düşünce,
6. İstikrarlı gelişme,
7. Ekip çalışması,
8. Bilimsellik,

BÖLÜM IV: AMAÇ, HEDEF VE EYLEMLER

TEMA I: EĞİTİM VE ÖĞRETİME ERİŞİM

Eğitim ve öğretime erişim okullaşma ve okul terki, devam ve devamsızlık, okula uyum ve oryantasyon, özel eğitime ihtiyaç duyan bireylerin eğitime erişimi, yabancı öğrencilerin eğitime erişimi ve hayatboyu öğrenme kapsamında yürütülen faaliyetlerin ele alındığı temadır.

Stratejik Amaç 1: Kayıt bölgemizde yer alan çocukların okullaşma oranlarını artıran, öğrencilerin uyum ve devamsızlık sorunlarını gideren etkin bir yönetim yapısı kurulacaktır.

Stratejik Hedef 1.1. Kayıt bölgemizde yer alan çocukların okullaşma oranları artırılacak ve öğrencilerin uyum ve devamsızlık sorunları da giderilecektir.

Performans Göstergeleri

No	PERFORMANS GÖSTERGESİ	Mevcut		HEDEF			
		2018	2019	2020	2021	2022	2023
PG.1.1.a	Kayıt bölgesindeki öğrencilerden okula kayıt yaptıranların oranı (%)	85	90	93	96	96	98
PG.1.1.b	Okula yeni başlayan öğrencilerden oryantasyon eğitimine katılanların oranı (%)	40	60	80	90	95	99
PG.1.1.c	Bir eğitim ve öğretim döneminde 20 gün ve üzeri devamsızlık yapan öğrenci oranı (%)	1,8	1,6	1,4	1,2	1,0	0,9
PG.1.1.d	Okulun özel eğitime ihtiyaç duyan bireylerin kullanımına uygunluğu (0-1)	1	1	1	1	1	1

Eylemler

No	Eylem İfadesi	Eylem Sorumlusu	Eylem Tarihi
1.1.1	Kayıt bölgesinde yer alan öğrencilerin tespiti çalışması yapılacaktır.	Okul Stratejik Plan Ekibi	01 Eylül-20 Eylül
1.1.2	Devamsızlık yapan öğrencilerin tespiti ve erken uyarı sistemi için çalışmalar yapılacaktır.	Müdür Yardımcısı	01 Eylül-20 Eylül
1.1.3	Devamsızlık yapan öğrencilerin velileri ile özel aylık toplantı ve görüşmeler yapılacaktır.	Rehberlik Servisi	Her ayın son haftası
1.1.4	Okulun özel eğitime ihtiyaç duyan bireylerin kullanımının kolaylaştırılması için rampa ve asansör eksiklikleri tamamlanacaktır.	Müdür Yardımcısı	Mayıs 2019

TEMA II: EĞİTİM VE ÖĞRETİMDE KALİTENİN ARTIRILMASI

Eğitim ve öğretimde kalitenin artırılması başlığı esas olarak eğitim ve öğretim faaliyetinin hayata hazırlama işlevinde yapılacak çalışmaları kapsamaktadır.

Bu tema altında akademik başarı, sınav kaygıları, sınıfta kalma, ders başarıları ve kazanımları, disiplin sorunları, öğrencilerin bilimsel, sanatsal, kültürel ve sportif faaliyetleri ile istihdam ve meslek edindirmeye yönelik rehberlik ve diğer mesleki faaliyetler yer almaktadır.

Stratejik Amaç 2: Öğrencilerimizin gelişmiş dünyaya uyum sağlayacak şekilde donanımlı bireyler olabilmesi için eğitim ve öğretimde kalite artırılabacaktır.

Stratejik Hedef 2.1. Öğrenme kazanımlarını takip eden ve velileri de sürece dâhil eden bir yönetim anlayışı ile öğrencilerimizin akademik başarıları ve sosyal faaliyetlere etkin katılımı artırılabacaktır.

Performans Göstergeleri

No	PERFORMANS GÖSTERGESİ	Mevcut		HEDEF			
		2018	2019	2020	2021	2022	2023
PG.2.1.a	Mezunların Üniversteye yrleşme Oranı %	----	---	45	50	60	70
PG.2.1.b	Eba kazanım testleri dağıtılan öğrenci oranı (%)	99	99	100	100	100	100
PG.2.1.c	En az bir sosyal faaliyete katılan öğrenci oranı %	70	80	90	90	95	95
P.P.2.1.d	Ulusal/uluslararası projelere katılan öğrenci sayısı	0	1	3	5	10	20
P.P.2.1.e	Ulusal/uluslararası projelere rehberlik eden öğretmen sayısı	2	3	5	10	15	20
P.P.2.1.f	Okul bünyesinde yürütülen proje sayısı	0	2	3	4	5	6

Eylemler

No	Eylem İfadesi	Eylem Sorumlusu	Eylem Tarihi
2.1.1	MEB Ölçme, Değerlendirme ve Sınav Hizmetleri Genel Müdürlüğü kazanım testlerinin öğrencilere dağıtılması ve değerlendirme sınavlarının yapılması	Tüm Öğretmenler	Eylül - Haziran
2.1.2	Tüm Derslerin sınavlarının ortak sınav uygulamasına dahil edilmesi ve sınav analizlerinin yapılması	Tüm Öğretmenler	Eylül - Haziran
2.1.3	Öğrencilerin sosyal etkinliklere etkin bir şekilde katılması	Kulüp Öğretmenleri	Eylül ayı ilk haftası
2.1.4	Halk eğitim bünyesinde öğrencilerimizi geliştirecek kursların açılması desteklenmesi	Okul Yönetimi	01 Ekim-31 Ekim
2.1.5	Ulusal/uluslararası projeleri öğrenci ve öğretmenlere tanıtan ve motive eden bilgilendirme çalışmaları yapılması	Okul Proje Koordinatörleri	Kasım
2.1.6	Öğretmenlerin mesleki gelişimlerine yönelik düzenlenen faaliyetlere katılımlarının teşvik edilmesi	Okul Yönetimi	Dönem boyu

Stratejik Hedef 2.2. Etkin bir rehberlik anlayışıyla, öğrencilerimizi ilgi ve becerileriyle orantılı bir şekilde üst öğrenime veya istihdama hazır hale getiren daha kaliteli bir kurum yapısına geçilecektir.

Performans Göstergeleri

No	PERFORMANS GÖSTERGESİ	Mevcut		HEDEF			
		2018	2019	2020	2021	2022	2023
PG.2.2.1.	Destekleme ve Yetiştirme kurslarına katılım oranı (%)	50	60	70	80	90	90
PG.2.2.2.	Tüm sınıflarda okul rehber öğretmenler tarafından yapılan sınıf çalışması sayısı	100	100	100	100	100	100

Eylemler

No	Eylem İfadesi	Eylem Sorumlusu	Eylem Tarihi
2.1.1	Destekleme ve Yetiştirme kurslarına katılım oranının artırılması	Tüm Öğretmenler	Eylül - Haziran
2.2.2	Öğrencilerin derslere etkin katılımını sağlamak.	Tüm Öğretmenler	Eylül - Haziran
2.2.3	Okul rehber öğretmenimiz koordinatörlüğünde sınıf öğretmenlerimizle birlikte meslek seçimlerinde yönlendirme, sınav kaygısını azaltma konulu seminerler verilmesi	Okul Rehber Öğretmeni Sınıf Rehber Öğretmenler	Eylül - Haziran

TEMA III: KURUMSAL KAPASİTE

Stratejik Amaç 3:

Eğitim ve öğretim faaliyetlerinin daha nitelikli olarak verilebilmesi için okulumuzun kurumsal kapasitesi güçlendirilecektir.

Stratejik Hedef 3.1. Kişisel sağlık ve iş güvenliği bilincinin geliştirilerek bina ve bahçe alanında daha düzenli, temiz ve güvenli bir eğitim ortamının oluşturulması

Performans Göstergeleri

No	PERFORMANS GÖSTERGESİ	Mevcut		HEDEF			
		2018	2019	2020	2021	2022	2023
PG.3.1.a	Yıllık toplanan geri dönüşüm atık miktarı (kg)	50	60	60	70	70	80
PG.3.1.b	İlk yardım dolabı bulundurulması ve malzemelerinin temini	1	1	1	1	1	1
PG.3.1.c	Okulda şiddet nedeniyle yaşanan disiplin olaylarının sayısı %	5	4	3	3	2	2
PG.3.1.d	Şiddeti Önleme konulu rehberlik birimince verilen eğitim sayısı	10	10	10	10	10	10
P.P.3.1.e	Okul temizliğinden memnuniyet oranı(%)	%80	%90	%95	%100	%100	%100
PG.3.1.f	Bahçeye çiçek ve ağaç dikilme oranı %	85	95	100	100	100	100
PG.3.1.g	Okulumuz çalışanların iş sağlığı ve güvenliği konuları hakkında eğitim alanların oranı (%)	100	100	100	100	100	100

Eylemler

No	Eylem İfadesi	Eylem Sorumlusu	Eylem Tarihi
3.1.1	İdareciler ve öğretmenlerin son 3 yılda bir iş sağlığı ve güvenliği eğitimi almalarının sağlanması	Tüm Öğretmenler	Eylül - Haziran
3.1.2	Öğretmenlerin derslerde öğrencilere iş sağlığı ve güvenliği eğitimi vermesi	Tüm Öğretmenler	Eylül - Haziran
3.1.3	Okulda iş sağlığı ve güvenliği levhalarının asılması	Okul idaresi	Eylül - Haziran
3.1.4	Bahçeye çiçek ve ağaç dikilmesi.	Çevre Kulübü Danışman öğretmenleri	Mayıs ayının ilk haftası
3.1.5	Bu konuda yerel yönetimle iş birliği yapılması.	Okul Aile Birliği Okul İdaresi	01 Eylül - 20 Eylül
3.1.6	Bahçe duvarlarının deforme oldukça boyanması.	Çevre Kulübü Danışman öğretmenleri	Eylül ayının ilk haftası
3.1.7	Okulumuz bahçesindeki spor alanlarının çizilmesi	Çevre Kulübü Danışman öğretmenleri Beden Eğitimi Öğretmenleri	Eylül ayının ilk haftası
3.1.8	Okul bahçesinde bankların yenilenmesi	Okul Aile Birliği Okul İdaresi	Eylül ayının ilk haftası
3.1.9	Tüm lavabolarımızda sıvı sabun, kâğıt havlu ve tuvalet kâğıdı kullanılması	Okul idaresi	Eylül - Haziran

3.1.10	Okulun her biriminin kolaylıkla ulaşabileceği yerlere geri dönüşüm kutularının konulması (adet)	Sıfır Atık Projesi sorunlu müdür yardımcısı	Eylül
3.1.11	Şiddet Eylem Planı hazırlaması ve titizlikle uygulanması	Okul İdaresi Okul Aile Birliği Rehberlik Servisi	Eylül ayı ilk haftası
3.1.12	Okul Güvenliği için veliler ve emniyet mensuplarıyla iş birliği yapılması.	Okul İdaresi Okul Aile Birliği Rehberlik Servisi	Tehdit algılandığı gün
3.1.13	Şiddete meyilli öğrenci ve öğrenci gruplarına yönelik rehberlik servisi, okul idaresi ve veli iş birliğine gereken önemin verilmesi.	Okul İdaresi Okul Aile Birliği Rehberlik Servisi	Periyodik olarak 2 ayda bir
3.1.14	Öğrenci devamsızlıkları ve okuldan kaçma ile ilgili Okul İdaresi ve Rehberlik Servisince düzenli takip yoluyla iyileştirmeye yönelik tedbirlerin alınması	Okul İdaresi Okul Aile Birliği Rehberlik Servisi	Her dönemde bir kez

V. BÖLÜM: MALİYETLENDİRME

2019-2023 Stratejik Planı Faaliyet/Proje Maliyetlendirme Tablosu (TL)

Kaynak Tablosu	2019	2020	2021	2022	2023	Toplam
Genel Bütçe	45.000,00	55.000,00	64.500,00	104.175,00	129.801,25	398.476,25
Valilikler ve Belediyelerin Katkısı	5.000,00	6.000,00	7.000,00	8.000,00	9.000,00	35.000,00
Diğer (Okul Aile Birlikleri)	15.700,00	19.355,00	22.758,25	28.171,99	35.897,79	121.883,03
TOPLAM	65.700,00	80.355,00	94.258,25	140.346,99	174.699,04	555.359,28

VI. BÖLÜM: İZLEME VE DEĞERLENDİRME

Okulumuz Stratejik Planı izleme ve değerlendirme çalışmalarında 5 yıllık Stratejik Planın izlenmesi ve 1 yıllık gelişim planının izlenmesi olarak ikili bir ayrıma gidilecektir.

Stratejik planın izlenmesinde 6 aylık dönemlerde izleme yapılacak denetim birimleri, il ve ilçe millî eğitim müdürlüğü ve Bakanlık denetim ve kontrollerine hazır halde tutulacaktır.

Yıllık planın uygulanmasında yürütme ekipleri ve eylem sorumlularıyla aylık ilerleme toplantıları yapılacaktır. Toplantıda bir önceki ayda yapılanlar ve bir sonraki ayda yapılacaklar görüşülüp karara bağlanacaktır.